



klik

De naam KLIK staat voor Kwaliteit van Leven In Kaart.
KLIK is een website waarop vragenlijsten kunnen worden ingevuld, en is ontwikkeld voor kinderen en jongeren die onder behandeling zijn (geweest) in een (kinder)ziekenhuis, en hun ouders.
Het doel van KLIK is het systematisch bespreken van kwaliteit van leven; hierdoor wordt de communicatie tussen behandelaar en patiënt gemakkelijker gemaakt en worden problemen eerder gesignaleerd. Met KLIK kan het functioneren van het kind of de jongere door de tijd heen in de gaten worden gehouden.



- KLIK GROEPEN
- Nabijgevoelensnummers
 - Adma
 - CF
 - Chronische nierziekten
 - Crebio
 - Dermatologie
 - Diabetes
 - DialysoFunctie
 - EB
 - Esopoli
 - Endocrinologie
 - Epilepsie
 - Gelastomies
 - IBD (Crohn en Colitis)
 - Immunologie
 - Kinder MDL / Poospij
 - Kinder-geneeskunde BKA
 - Kinderchirurgie
 - Lysosomale stoffwisselingsziekten
 - Neurologie
 - NLDI
 - Niertransplantatie
 - Oncologie
 - PANDA
 - Pneumoniologie
 - PCU BKA
 - PSA Evaluatie
 - Roentgenologie
 - Schizof
 - Slimvastziekte
 - Skeletal
 - Spierziekten
 - Spokenziekten
 - Stollingsproblemen
 - Talidomide
 - Tafelproblemen
 - TPV/Thuis & Darmfalen
 - Virus

Onder 'kwaliteit van leven' verstaan we hoe het kind/de jongere zelf de invloed van zijn/haar ziekte of aandoening en behandeling ervaart op het lichamelijke, emotionele, sociale- en schoolfunctieeren.

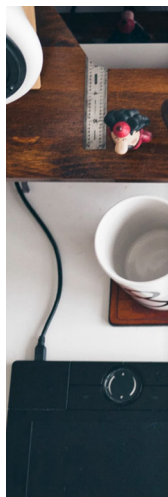
Introductie

We weten uit onderzoek dat kinderen en jongeren met een (chronische) ziekte of aandoening problemen kunnen ondervinden op het gebied van kwaliteit van leven, psychosociaal functioneren en hun ontwikkeling. Behandelaars hebben niet altijd de tijd en middelen om systematisch aandacht te besteden aan de kwaliteit van leven van jonge (chronisch) zieke patiënten. Het is belangrijk deze kinderen en jongeren zo te begeleiden - op school, tijdens werk, in de vrije tijd en in de omgang met vrienden - dat ze zo goed mogelijk kunnen deelnemen aan de maatschappij. Daarom is KLIK ontwikkeld: een digitale methode waarmee de kwaliteit van leven van kinderen en jongeren die onder behandeling zijn (gewest) in een ziekenhuis systematisch in kaart wordt gebracht.

KLIK is een communicatiemiddel; er is meer aandacht voor de stem van de patiënt. Vanaf 2008 is er op verschillende afdelingen binnen het Emma Kinderziekenhuis AMC onderzoek gedaan naar KLIK. KLIK bleek effectief: problemen werden eerder geïdentificeerd. Ouders, kinderen en artsen hebben positief op KLIK gereageerd. Inmiddels is KLIK een vast onderdeel van de zorg en wordt het gebruikt in meerdere ziekenhuizen in Nederland.

Hoe werkt KLIK?

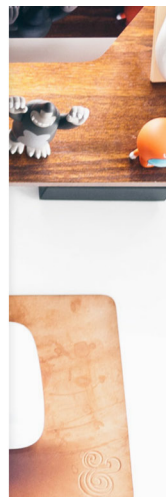
Een kind, jongere en/of ouder vult voorafgaand aan een afspraak met de behandelaar vragenlijsten in op de KLIK website (www.hetklik.nu). De antwoorden worden omgezet in een elektronisch PROfiel (ePROfiel). De behandelaar bespreekt dit ePROfiel tijdens de afspraak met de patiënt en/of ouders.



24-04-2015 14-04-2016

Lichamelijk	24-04-2015	14-04-2016
Het is voor mij moeilijk om meer dan één straat op en neer te lopen	Nooit ●	Bijna nooit ●
Het is voor mij moeilijk om te rennen	Soms ●	Soms ●
Het is voor mij moeilijk om te sporten of lichamelijke oefeningen te doen	Bijna nooit ●	Vaak ●
Het is voor mij moeilijk om iets zwaars op te tillen	Soms ●	Bijna nooit ●
Het is voor mij moeilijk om zelfstandig een bad of douche te nemen	Soms ●	Nooit ●
Het is voor mij moeilijk om karweitjes rond het huis te doen	Vaak ●	Nooit ●
Ik heb wondjes of pijn	Bijna nooit ●	Soms ●
Ik heb weinig energie	Bijna nooit ●	Bijna nooit ●
Emotioneel	24-04-2015	14-04-2016
Ik voel me angstig of bang	Nooit ●	Bijna nooit ●
Ik voel me verdrietig of somber	Bijna nooit ●	Bijna nooit ●
Ik voel me boos	Soms ●	Soms ●
Ik heb moeite met slapen	Nooit ●	Bijna nooit ●
Ik maak me zorgen over wat mij zal overkomen	Nooit ●	Bijna nooit ●
Sociaal	24-04-2015	14-04-2016
Ik heb problemen om met andere kinderen op te schieten	Nooit ●	Nooit ●
Andere kinderen willen mijn vriend(in) niet zijn	Nooit ●	Nooit ●
Andere kinderen pesten mij	Nooit ●	Nooit ●
Ik kan bepaalde dingen niet die andere kinderen van mijn leeftijd wel kunnen	Nooit ●	Soms ●
Het is moeilijk mee te kunnen blijven doen als ik met andere kinderen speel	Nooit ●	Bijna nooit ●
School	24-04-2015	14-04-2016
Het is moeilijk om op te letten tijdens de les	Nooit ●	Nooit ●
Ik vergeet dingen	Nooit ●	Nooit ●
Ik heb moeite om mijn huiswerk bij te houden	Nooit ●	Bijna nooit ●
Ik ga niet naar school, omdat ik me niet lekker voel	Nooit ●	Soms ●
Ik ga niet naar school, omdat ik naar de dokter of het ziekenhuis moet	Nooit ●	Soms ●

Profiel afdrukken Help



KLIK ePROfiel

Het ePROfiel bestaat uit verschillende kleuren. Wanneer wordt aangegeven door ouders en/of het kind/de jongere dat het goed gaat dan is het antwoord **groen**, wanneer wordt aangegeven dat er soms problemen zijn dan is het antwoord **oranje** en wanneer wordt aangegeven dat er vaak problemen zijn, dan is het antwoord **rood**.

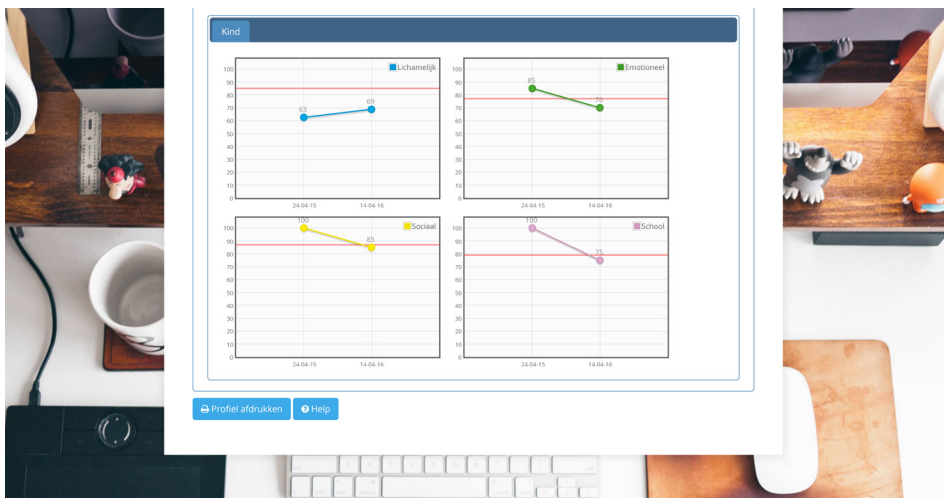
Het behandelteam krijgt op deze manier meteen inzicht in het totale welbevinden van hun patiënt en zijn/haar ontwikkeling.

Wie vult KLIK in?

Wanneer een kind jonger dan 8 jaar is, vult de ouder/verzorger voorafgaand aan het gesprek met de behandelaar vragenlijsten in over het kind. Als een kind 8 jaar of ouder is en hiertoe in staat is, vult het kind/de jongere de vragenlijsten zelf in. Ouders kunnen ook vragenlijsten invullen over hoe het met henzelf gaat.

Waarom KLIK?

KLIC blijkt een eenvoudig en doeltreffend hulpmiddel bij de complexe zorg voor kinderen en jongeren die onder behandeling zijn (geweest) in een ziekenhuis. Aan de hand van het ePROfiel is het voor het behandelteam mogelijk gericht te adviseren rondom psychosociale zorgen en zo nodig door te verwijzen. Door de vragenlijsten vaker in te vullen worden veranderingen door de tijd heen zichtbaar.



Aanmelden

Kinderen/jongeren en ouders kunnen zich, na uitnodiging van de behandelaar, aanmelden op de KLIK website (www.hetklickt.nu).

Aanmelden kan in een aantal simpele stappen:

- Ga naar www.hetklickt.nu
- Klik op de blauwe knop 'aanmelden voor KLIK'
- Kies het ziekenhuis waar jullie onder behandeling zijn
- Kies de groep waar je bij hoort
- Vul het aanmeldformulier in
- Jullie ontvangen een e-mail met een wachtwoord

[Aanmelden voor KLIK >](#)

Inloggen

Geef eerst aan bij welke categorie je hoort (kind, jongvolwassene of ouder/verzorger) en vul je inlognaam en wachtwoord in.

A screenshot of the login form. At the top, there is a dropdown menu labeled 'Ik ben een ...'. Below it are two input fields: 'Gebruikersnaam' and 'Wachtwoord'. At the bottom, there is an orange button labeled 'Inloggen >' and a link 'Wachtwoord vergeten?'.

A screenshot of the login form with the dropdown menu open. The menu shows the following options: 'Ik ben een ...', 'Kind (8-18 jaar)', 'Jongvolwassene', 'Ouder/verzorger', and 'Behandelaar'. The 'Kind (8-18 jaar)' option is highlighted in blue. The rest of the form, including the 'Inloggen >' button and 'Wachtwoord vergeten?' link, is visible below.

Vul de vragenlijsten in voordat jullie een afspraak hebben met de behandelaar in het ziekenhuis.

Kijk voor meer informatie en de KLIK film op www.hetklickt.nu

of stuur een e-mail naar info@hetklickt.nu

Volg ons ook op Facebook en Twitter @KLIKproject



emma kinderziekenhuis AMC KLIK is een initiatief van het Emma Kinderziekenhuis AMC

De KLIK website bevindt zich in een beveiligde afgeschermd webomgeving. Alle gegevens worden volgens de regels voor medische vertrouwelijkheid behandeld. Bezoekers die niet ingelogd zijn kunnen alleen de homepage en andere informatieve delen bekijken.